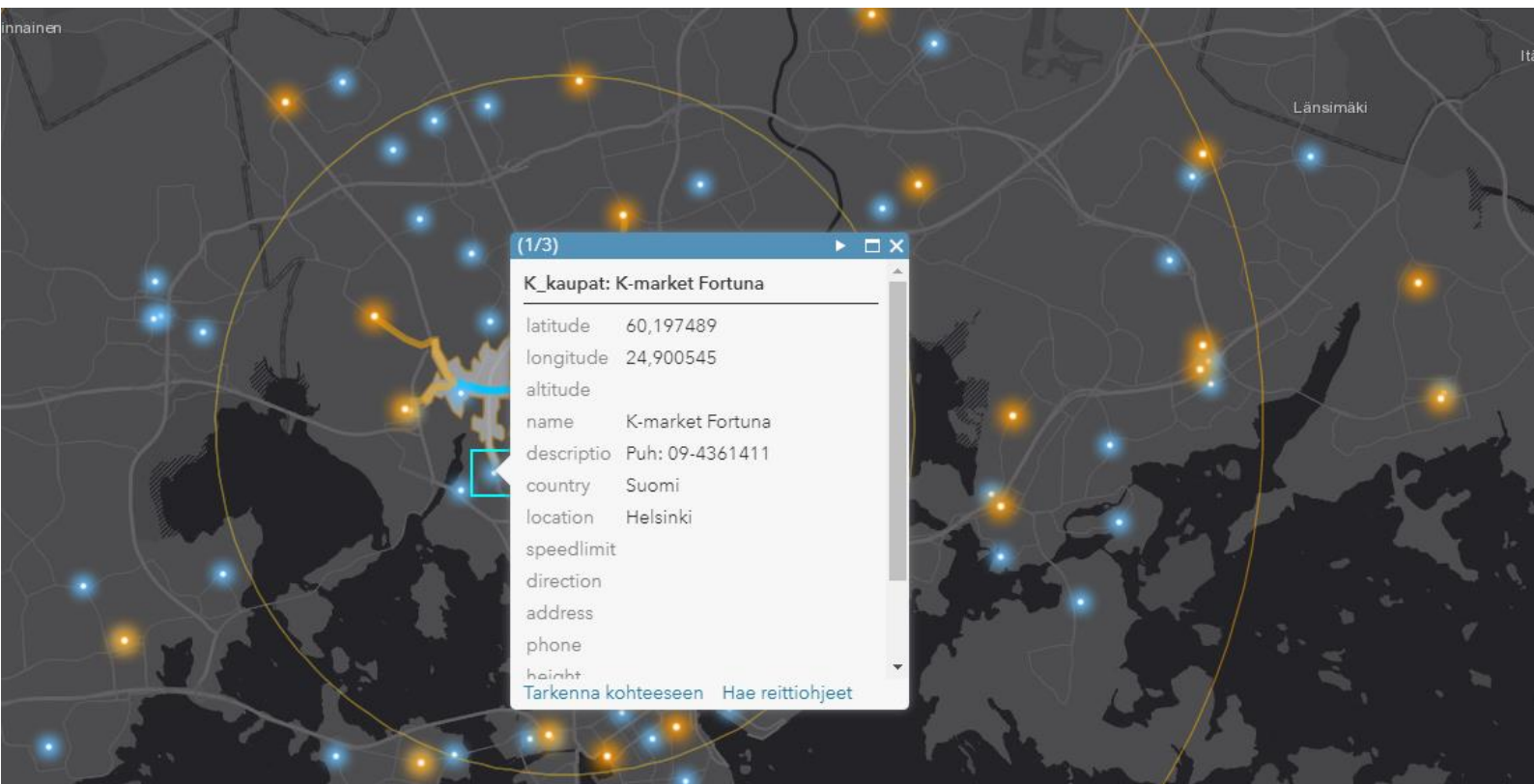


Ponnahdusikkunoiden ja karttatekstien hallitseminen ArcGIS Online – kartoissa

Ponnahdusikkunoiden ja karttatekstien hallitseminen ArcGIS Online –kartoissa.....	1
1. Mikä on ponnahdusikkuna.....	1
2. Ponnahdusikkunan muokkaaminen.....	2
3. Mitä on karttatekstit.....	5

1. Mikä on ponnahdusikkuna

ArcGIS Online -kartalla olevia vektorikarttatasoja (pisteet, viivat alueet) klikkaamalla voidaan avata niiden ominaisuustietoja kuvaava ponnahdusikkuna. Ponnahdusikkuna avataan klikkaamalla karttakohteen päältä hiiren vasemmalla näppäimellä:



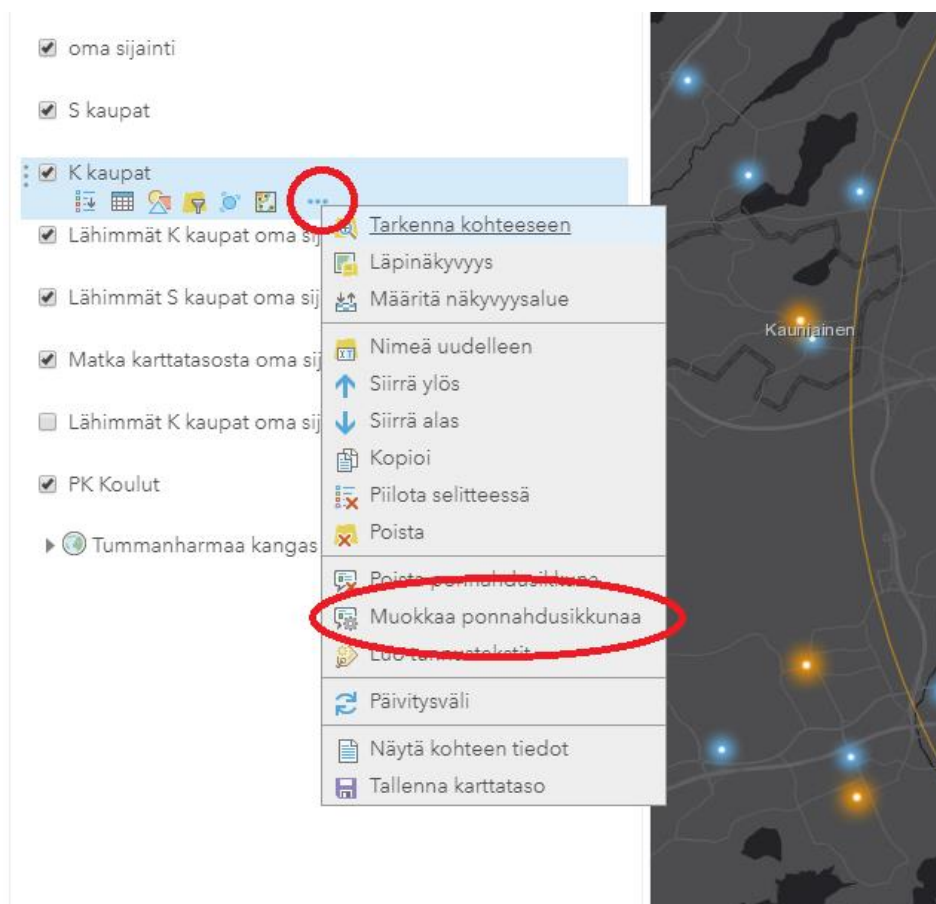
Ponnahdusikkuna esittää kaikki kyseisen karttakohteen ominaisuustiedot, eli kaikki samat tiedot, jotka löytyvät myös tämän kohteen riviltä karttatason ominaisuustietotaulukosta. Jos kohteita on päällekkäin tai lähes päällekkäin, ja alla olevien kohteiden painaminen on vaikeaa, päällekkäisten kohteiden ponnahdusikkunoiden välillä voi navigoida myös ponnahdusikkunan oikeassa yläkulmassa olevaa nuolta painamalla.

2. Ponnahdusikkunan muokkaaminen

Ponnahdusikkunaa voi muokata usealla eri tavalla. Voit muuttaa kenttien nimiä, vaihtaa ponnahdusikkunan otsikkoa, säätää näkyvissä olevia kenttiä, vaihtaa kenttien järjestystä, laskea uusia arvoja, lisätä kuvia, taulukoita ja diagrammeja, kirjoittaa vapaamuotoista tekstiä, sekä päättää, näytetäänkö ponnahdusikkunaa ollenkaan. Ponnahdusikkunaan voi myös koodata HTML tai Arcade-ohjelmointikielillä.

Aloita ponnahdusikkunan ArcGIS Onlineen karttanäkymässä painamalla vasemmalta ylhäältä ”Yksityiskohdat” → ”Sisältö”.

Siirrä hiiri haluamasi karttatason nimen päälle, ja paina karttatason nimen alle ilmestyvää kolmen pisteen kuvaketta → ”muokkaa ponnahdusikkunaa”.



Ruudun vasempaan laitaan aukeaa ponnahdusikkunan muokausnäkyvä:

Muokkaa ponnausikkunaa

K_kaupat

Näytä ponnausikkunat

Popup-otsikko

K_kaupat: {name} +

Ponnausikkunan sisältö

Näytä: Attribuuttiluettelo ▼

Nämä kentän attribuutit tulevat näyttöön:

latitude {latitude} ▲
 longitude {longitude} ▲
 altitude {altitude} ▲
 name {name} ▼

Muokkaa attribuutteja

Määritelsekkeet

Lausekkeita lisäämällä voit luoda uusia tietoja olemassa olevista kentistä ponnausikkunoissa käyttöä varten.

LISÄÄ

Ei lausekkeita.
Lisää valitsemalla 'Lisää'.

Ponnausikkunan media

Näytä kuvat ja kaaviot ponnausikkunassa:

LISÄÄ ▼

Ei kuvia tai kaavioita.
Lisää valitsemalla 'Lisää'.
Käytä nuolia järjestämiseen.

OK PERUUTA

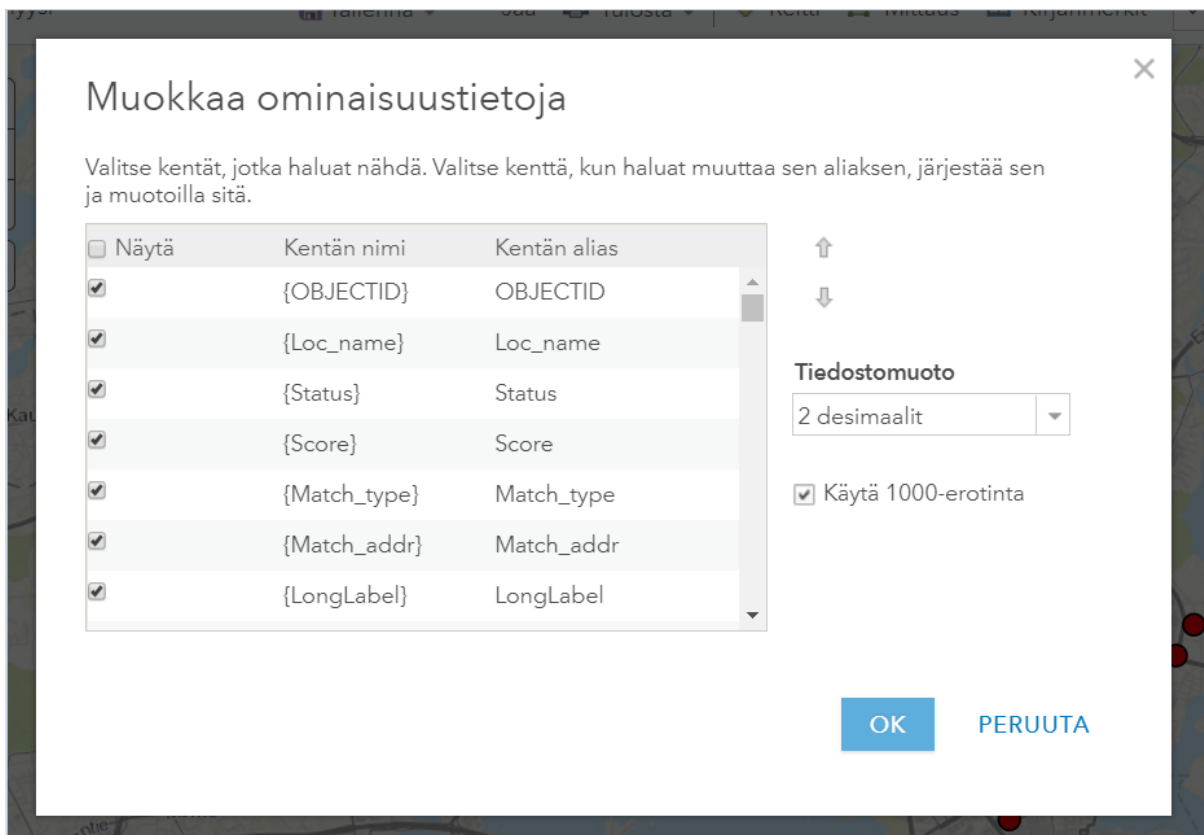
Esri.com · ArcGIS Marketplace · Ohje · Käyttöehdot · Tietosuoja · Ota yhteyttä Esriin · Ilmoita väärinkäytöksestä · Ota yhteyttä

Kuvan selitteet:

1. **Näytä ponnausikkunat:** Rasti ruudussa määrittää, näytetäänkö ponnausikkunoita kohdetta painettaessa kyseiseltä karttatasolta ollenkaan.
2. **Popup-otsikko:** Määrittää ponnausikkunan otsikon. Otsikkoon voi kirjoittaa staattisen tekstin, valita jonkin muuttujan, tai yhdistää sekä staattista tekstiä että muuttujia; tällöin otsikko voi olla yksilöllinen jokaiselle kohteelle eri muuttujien mukaan. Kirjaa muuttujien nimet otsikkoon niin kuin ne ovat otsikkokentän alla olevassa "Nämä kentät tulevat

attribuuttitaulukkoon” -laatikossa, sulkeiden { } sisään. Yllä olevassa kuvan esimerkissä otsikko on yhden muuttujan ja staattisen tekstin yhdistelmä. Jokainen karttatason kohde alkaa siis sanalla ”K_kaupat:”, jonka jälkeen jokaisen kaupan yksilöllinen {name} -kentän arvo tulee myös otsikkoon. Jos jonkin kaupan name-kentän arvo on ”Pitäjänmäki”, otsikko näyttäisi silloin tämän kaupan osalta silloin tältä: ” K_kaupat: Pitäjänmäki”.

3. **Muokkaa attribuutteja:** ”Muokkaa attribuutteja” -näppäimellä pääset määrittämään, mitkä ominaisuustiedot näkyvät ponnahdusikkunassa ja mitkä eivät. Klikkaamalla näppäintä, ruudun keskelle aukeaa ”Muokkaa ominaisuustietoja” -näkyvä:



”Muokkaa ominaisuustietoja” -kuvan selitteet:

- 3.1 **Näytä:** Näytä-painikkeella voit päättää, näytetäänkö kenttää ponnahdusikkunassa ja karttatason ominaisuustietotaulukossa vai ei. Jos haluat, että kenttä näkyy ominaisuustietotaulukossa, mutta ei ponnahdusikkunassa, voit käydä lisäämässä sen jälkikäteen näkyviin ominaisuustietotaulukkoon sen omista asetuksista.
- 3.2 **Kentän nimi:** Tämä on nimi, jolla kenttä on tallennettu tietokantaan. Sitä et voi muokata.
- 3.3 **Kentän alias:** Tämä on kentän näytettävä nimi, eli se, mitä näkyy ponnahdusikkunassa ja ominaisuustietotaulukossa. Kentän aliakseen voit lisätä ”ä” ja ”ö” kirjaimia, sekä välilyöntejä, toisin kuin kentän todelliseen nimeen. Eli kun Esrin pilvipalvelussa ylläpitämään tietokantaan on luotu kenttä ”kavijamaara_kellonajoittain”, sen aliaksen voi vaihtaa muotoon ”Kävijämäärä kellonajoittain”.
- 3.4 Oikealla näkyvillä **nuolinäppäimillä** voit vaihtaa kenttien järjestystä, siirtämällä valittua kenttää aina yhden pykälän ylös- tai alaspäin.
- 3.5 **Tiedostomuoto:** Kenttiä, joissa käytetään numeerisia arvoja, voi säätää desimaalien määrän ja 1000-erottimen osalta. Alasvetovalikosta voit valita haluamasi desimaalimäärän, ja

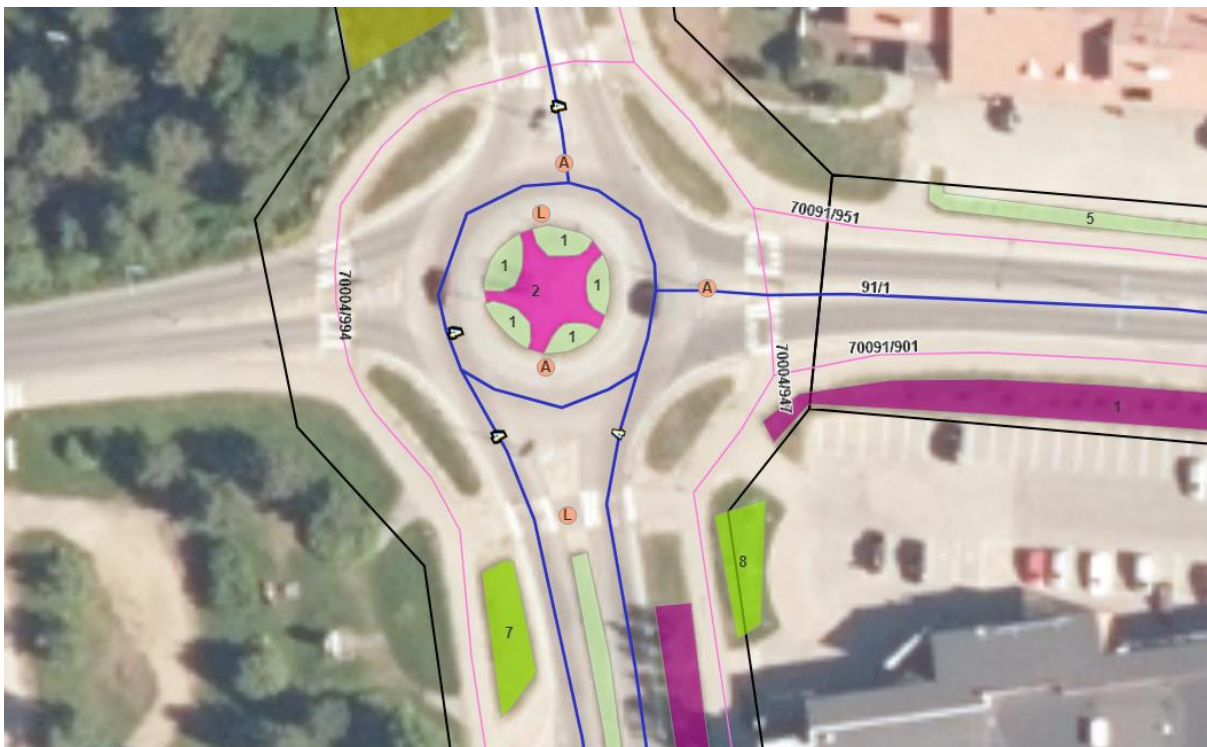
laittamalla ruksin ruutuun ”käytä 1000-erotinta”, numeroarvo pilkuttuu automaattisesti tuhansittain. ArcGIS Online saattaa pilkuttaa joskus myös numerosarjoja, jotka eivät välttämättä ole lukumääriä, vaan esimerkiksi puhelinnumeroita tai postinumeroita. Tällöin pilkku on hyvä käydä ottamassa tällä tavoin pois.

4. **Määritelsekkeet:** Määritelsekkeillä voit luoda ponnahtusikkunaan uusia ominaisuustietoja vanhojen perusteella. Määritelsekkeikkunaan kirjoitetaan lauseke, jonka perusteella uusi kenttä luodaan, esim: 'Kaupan asiakkaiden määrä' / 'Kaupan pinta-ala'. Tällä esimerkklausekkeella saataisiin tietää, mikä on eri kauppojen asiakkaiden suhde kaupan kokoon, ja tämän jälkeen kaupakarttataso voitaisiin esimerkiksi symbolisoida tämän uuden tiedon perusteella.
5. **Ponnahtusikkunan media:** Ponnahtusikkunaan voi lisätä myös kuvan, ympyräkaavion, pylväskaavion, sarakekaavion tai viivakaavion. Kaavioon valitaan haluttu muuttuja karttatason ominaisuustiedoista, ja tämän jälkeen se näkyy havainnollisemmin kaavion muodossa tason ponnahtusikkunassa.

Paina lopuksi OK, ja ponnahtusikkunan muutokset tallentuvat.

3. Mitä on karttatekstit

Karttateksti eli ”Label”, on karttakohteen yksilöivä tunnus, joka määräytyy sen ominaisuustietojen perusteella. Karttateksti voi esimerkiksi näyttää kartalla kohteen nimen, tai muun halutun ominaisuustiedon, kuten tässä esimerkissä tienumeron, tieosanumeron ja tietyyppin:



Lisää karttateksti avaamalla karttatason valikko samalla tavalla kuin ponnahtusikkunan osalta (Katso kohta 2. Ponnahtusikkunan muokkaaminen), mutta valitse tällä kertaa ”Luo tunnustekstit” → Ruudun vasempaan reunaan aukeaa karttatekstien muokkausvalikko:

Käytä tunnustekstejä

Lähimmät_S_kaupat__oma_sijainti

Käytä tunnustekstejä

Teksti: Name

13 B / U ■

Reunus 1 □

Tasaus:

■ ■ ■

■ ■ ■

■ ■ ■

Näkyvä alue:

Maailma Huone

Valikon yläreunassa näkyy valitun karttatason nimi. Nyt voit valita, käytetäänkö karttatasossa tunnustekstejä, minkäkokoisella fontilla ne ovat, onko tekstillä reunusta, ja miten tunnusteksti sijoittuu karttakohteen päälle/viereen. Alimpana säätönä ”Näkyvä alue” -kohdasta voit säätää, millä zoom-tasoilla tunnustekstit näkyvät ja millä eivät:

Käytä tunnustekstejä

Lähimmät_S_kaupat__oma_sijainti

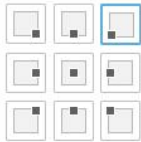
Käytä tunnustekstejä

Teksti: Name

13 B / U

Reunus 1

Tasaus:



Näkyvä alue:

